

## Jutiklio kasetės vaizdas iš priekio ir iš galo

### Įvadas

Jutiklio kasetė yra skirta naudoti su krauju arba atitikties kontrolės tirpalais. Jutiklio kasetėje yra mažo tūrio, pratekama celė. Visi pH, kraujo dujų, elektrolitų ir gliukozės matavimo jutikliai yra įrengti universalios vienkartinės kasetės mazge. Pratekamoje kasetės celėje taip pat yra referentinis elektrodas, skirtas potenciometriniais jutikliams, ir integralinis temperatūros jutiklis bei šildymo elementas, skirti tiksliai temperatūros kontroliavimui.

Kiekvienoje jutiklio kasetėje yra mikroschema, kuri pateikia sistemai informaciją apie kiekvieno jutiklio tipą ir būseną. Analizatorius automatiškai nuskaity šią informaciją, kai kasetė įdedama į analizatorių. Taip pat, kai analizatorius naudojamas, jis įrašo papildomą informaciją į mikroschemą. Į mikroschemą įrašoma ši informacija:

- Partijos numeris
- Serijos numeris
- Parametrų lentelė
- Leidžiamų tyrimų skaičius
- Likęs tyrimų skaičius
- Suderinama analizatoriaus konfigūracija (analizatoriaus tipas, į kurį gali būti įdedama jutiklio kasetė)
- Įdėti iki nurodytos datos (paskutinė diena, kai ši jutiklio kasetė gali būti įdėta į analizatorių)
- Įdėjimo data (data, kai ši kasetė buvo įdėta į analizatorių)
- Analizatoriaus serijos numeris (analizatorius, į kurį ši kasetė šiuo metu yra įdėta)
- Galiojimo data (data, iki kurios ši jutiklio kasetė gali būti naudojama nuo tada, kai buvo įdėta)

### SC tipai

Yra du jutiklio kasetės tipai, SC80 ir SC80 CO-OX:

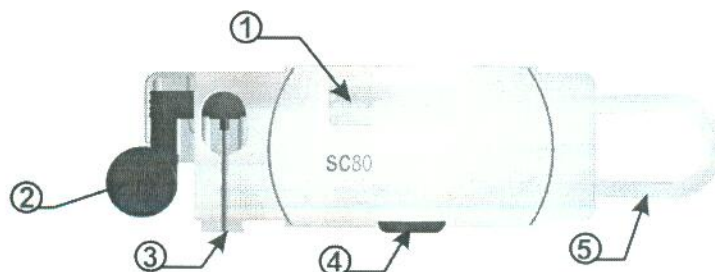
- Viena SC80 jutiklio kasetių grupė yra skirta naudoti ABL80 FLEX analizatoriuje, turinčiame FLEX programinės įrangos konfigūraciją
- Antra SC80 jutiklio kasetių grupė yra skirta naudoti ABL80 FLEX analizatoriuje, turinčiame BASIC programinės įrangos konfigūraciją
- SC80 CO-OX jutiklio kasetės skirtos naudoti ABL80 FLEX CO-OX analizatoriuje

---

*Tęsinys kitame puslapyje*

## Jutiklio kasetės vaizdas iš priekio ir iš galo, tęsinys

Vaizdas iš  
priekio – SC80



Dalys ir  
funkcijos –  
SC80

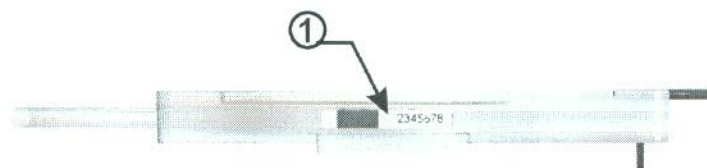
Žemiau pateiktoje lentelėje aprašomos aukščiau pateiktų dalių funkcijos.

Gaminys	Dalis	Funkcija
1.	Jutiklio langas	Galima apžiūrėti matavimo kamerą. Visi matavimo jutikliai yra įrengti čia.
2.	Įėjimo sklendė	Įleidimo angos zondui įstatyti. Apatinė (45°) padėtis yra skirta švirkšto mėginiams ir AK ampulėms įvesti. Viršutinė (90°) padėtis yra skirta kapiliarinio kraujo mėginiui įvesti.
3.	Įleidimo angos zondas	Skirtas įvesti visus mėginius į matavimo kamerą
4.	Atpalaidavimo sklendė	Skirta atjungti ir išimti kasetę
5.	Peristaltinės pompos vamzdeliai	Visų tirpalų transportavimo kelias į matavimo kamerą ir iš jos

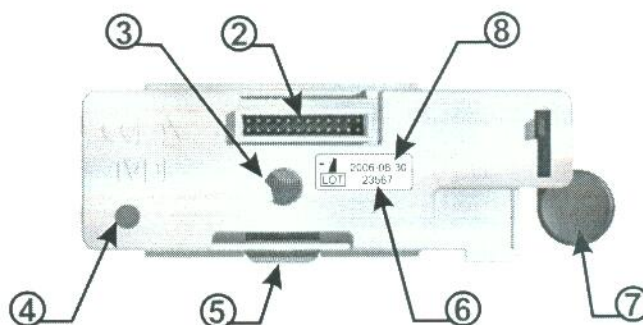
*Tęsinys kitame puslapyje*

## Jutiklio kasetės vaizdas iš priekio ir iš galo, tęsinys

Vaizdas iš  
viršaus – SC80



Vaizdas iš galo –  
SC80



Dalys ir  
funkcijos –  
SC80

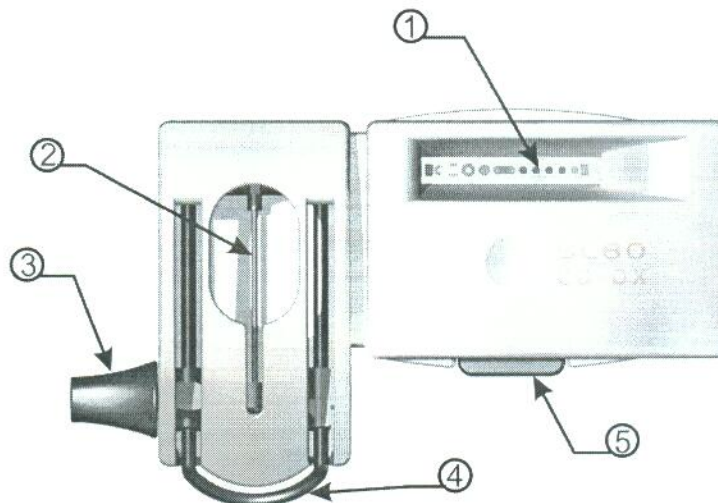
Žemiau pateiktoje lentelėje aprašomos aukščiau nurodytų dalių funkcijos.

Gaminys	Dalis	Funkcija
1.	Serijos numerio etiketė	Joje yra jutiklio kasetės serijos numeris
2.	Jutiklio prijungimo kontaktai	Užtikrina elektroninį ryšį tarp jutiklio kasetės ir analizatoriaus
3.	Prijungimo kreipiamoji	Nukreipia jutiklio kasetę į analizatorių
4.	Skysčių anga	Skysčių transportavimo kelias
5.	Atpalaidavimo sklendė	Skirta atjungti ir išimti kasetę
6.	Partijos numeris	Rodo jutiklio kasetės partijos numerį
7.	Įėjimo sklendė	Įleidimo angos zondui įstatyti
8.	Įdėti iki nurodytos datos	Nurodo paskutinę dieną, kai jutiklio kasetė gali būti įstatyta

*Tęsinys kitame puslapyje*

## Jutiklio kasetės vaizdas iš priekio ir iš galo, tęsinys

Vaizdas iš  
priekio – SC80  
CO-OX



Dalys ir  
funkcijos –  
SC80 CO-OX

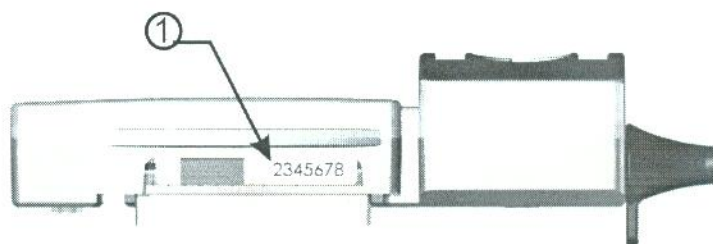
Žemiau pateiktoje lentelėje aprašomos aukščiau pateiktų dalių funkcijos.

Gaminys	Dalis	Funkcija
1.	Jutiklio langas	Galima apžiūrėti matavimo kamerą. Visi matavimo jutikliai yra įrengti čia.
2.	Išleidimo angos zondas	Skirtas įvesti visus mėginius į matavimo kamerą
3.	Įvedimo rankena	Skirta pakelti išleidimo angos zondą 45° kampu švirkštų ir ampulių mėginiams arba 90° kampu kapiliarinių vamzdelių mėginiams. Be to, valdo automatinio šluostymo mechanizmą, kuris valo išorinį išleidimo angos zondo paviršių.
4.	Kreipiamoji	Užtikrina reikiamą mėginio padėtį
5.	Atpalaidavimo sklendė	Skirta atjungti ir išimti kasetę

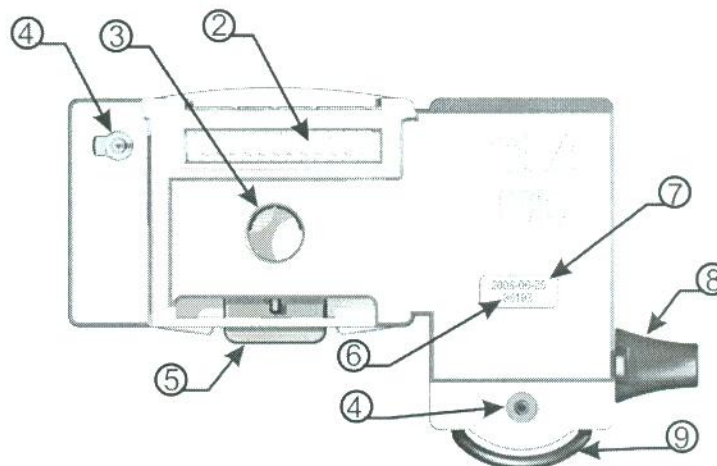
*Tęsinys kitame puslapyje*

## Jutiklio kasetės vaizdas iš priekio ir iš galo, *tęsinys*

Vaizdas iš  
viršaus – SC80  
CO-OX



Vaizdas iš galo –  
SC80 CO-OX



Dalys ir  
funkcijos –  
SC80 CO-OX

Žemiau pateiktoje lentelėje aprašomos aukščiau nurodytų dalių funkcijos.

Gaminys	Dalis	Funkcija
1.	Serijos numerio etiketė	Joje yra jutiklio kasetės serijos numeris
2.	Jutiklio prijungimo kontaktai	Užtikrina elektroninį ryšį tarp jutiklio kasetės ir analizatoriaus
3.	Prijungimo kreipiamoji	Nukreipia jutiklio kasetę į analizatorių
4.	Skysčių angos	Skysčių transportavimo kelias
5.	Atpalaidavimo sklendė	Skirta atjungti ir išimti kasetę
6.	Partijos numeris	Rodo jutiklio kasetės partijos numerį
7.	Įdėti iki nurodytos datos	Nurodo paskutinę dieną, kai jutiklio kasetė gali būti įstatyta
8.	Įvedimo rankena	Skirta pakelti ir nuleisti įleidimo angos zoną
9.	Kreipiamoji	Užtikrina reikiamą mėginio padėtį